

«УТВЕРЖДЁН»

постановлением администрации
муниципального образования
город Тула

от _____ № _____

**Российская Федерация
Муниципальное образование город Тула**

ПРОЕКТ ВНЕСЕНИЯ ИЗМЕНЕНИЙ

**в проект планировки территории автодорожного мостового
перехода через реку Упу, расположенной на участке между
железнодорожными путями Москва-Харьков, ул. Мосина и ул.
Луначарского в городе Туле.**

(основная часть)

НАИМЕНОВАНИЕ ПРОЕКТИРОВЩИКА:

муниципальное унитарное предприятие
муниципального образования город Тула

**ТУЛЬСКИЙ
ГОРОДСКОЙ ЦЕНТР
ГРАДОСТРОИТЕЛЬСТВА И ЗЕМЛЕУСТРОЙСТВА**

Директор



В.В.Зайвий

Общество с ограниченной ответственностью
«Тульский городской центр градостроительства и землеустройства»

СОСТАВ ПРОЕКТА ПЛАНИРОВКИ ТЕРРИТОРИИ

	Наименование частей проекта планировки территории
1	раздел 1 "Проект планировки территории. Графическая часть"
2	раздел 2 "Положение о размещении линейных объектов"

Удес ч. Тульга



Администрация города Тулы

ПОСТАНОВЛЕНИЕ

от 13.03.2019 № 349

О подготовке проекта внесения изменений в проект планировки и проект межевания территории автодорожного мостового перехода через реку Упу, расположенной на участке между железнодорожными путями Москва-Харьков, ул. Мосина и ул. Дуначарского в городе Туле

В соответствии со статьей 46 Градостроительного кодекса Российской Федерации, рассмотрев заявление муниципального учреждения «Управление капитального строительства города Тулы» о подготовке проекта внесения изменений в проект планировки и проект межевания территории автодорожного мостового перехода через реку Упу, расположенной на участке между железнодорожными путями Москва-Харьков, ул. Мосина и ул. Дуначарского в городе Туле, утвержденным постановлением администрации города Тулы от 15.07.2019 №3150 «Об утверждении проекта планировки и проект межевания территории автодорожного мостового перехода через реку Упу, расположенной на участке между железнодорожными путями Москва - Харьков, ул. Мосина и ул. Дуначарского в городе Туле», на основании Устава муниципального образования город Тула, администрация города Тулы ПОСТАНОВЛЯЕТ:

1. Подготовить проект внесения изменений в проект планировки и проект межевания территории автодорожного мостового перехода через реку Упу, расположенной на участке между железнодорожными путями Москва-Харьков, ул. Мосина и ул. Дуначарского в городе Туле (далее – документация).
2. Определить муниципальное учреждение «Управление капитального строительства города Тулы» ответственным за подготовку документации.
3. Предложения о порядке, сроках подготовки и содержании документации представлять в администрацию города Тулы по адресу: г. Тула, пр. Ленина, д. 2, справки по телефонам: 8(4872)56-76-13, 8(4872)30-34-10.
4. Опубликовать постановление на официальном сайте муниципального образования город Тула (<http://www.pracity.tula.ru>) в сети Интернет в течение трех дней со дня его принятия и разместить на официальном сайте администрации города Тулы в сети Интернет.
5. Постановление вступает в силу со дня подписания.

Глава администрации города Тулы

Д.В.Милиев

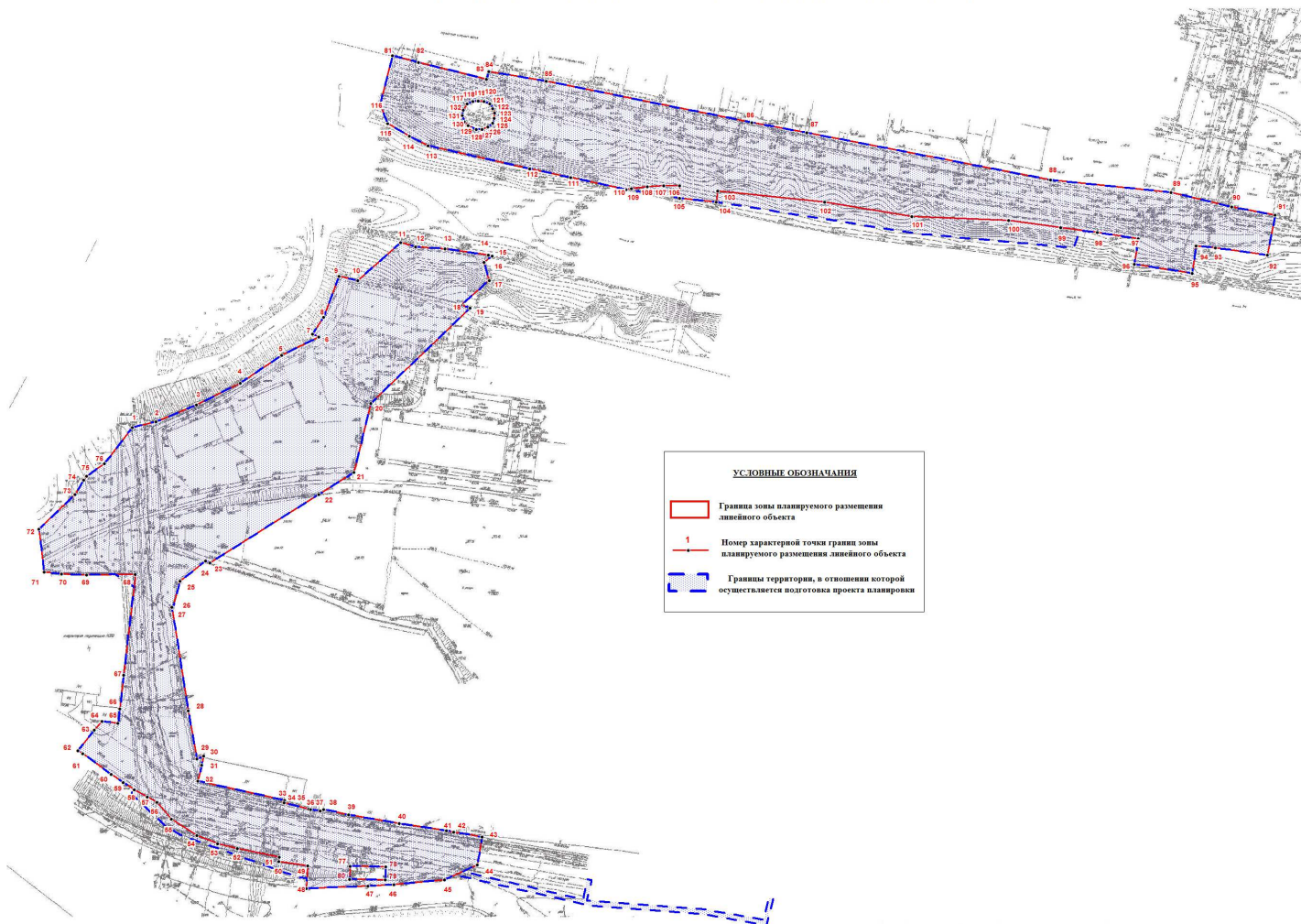


002449

раздел 1

"Проект планировки территории.
Графическая часть"

ЧЕРТЕЖ ГРАНИЦ ЗОНЫ ПЛАНИРУЕМОГО РАЗМЕЩЕНИЯ ЛИНЕЙНОГО ОБЪЕКТА



УСЛОВНЫЕ ОБОЗНАЧЕНИЯ

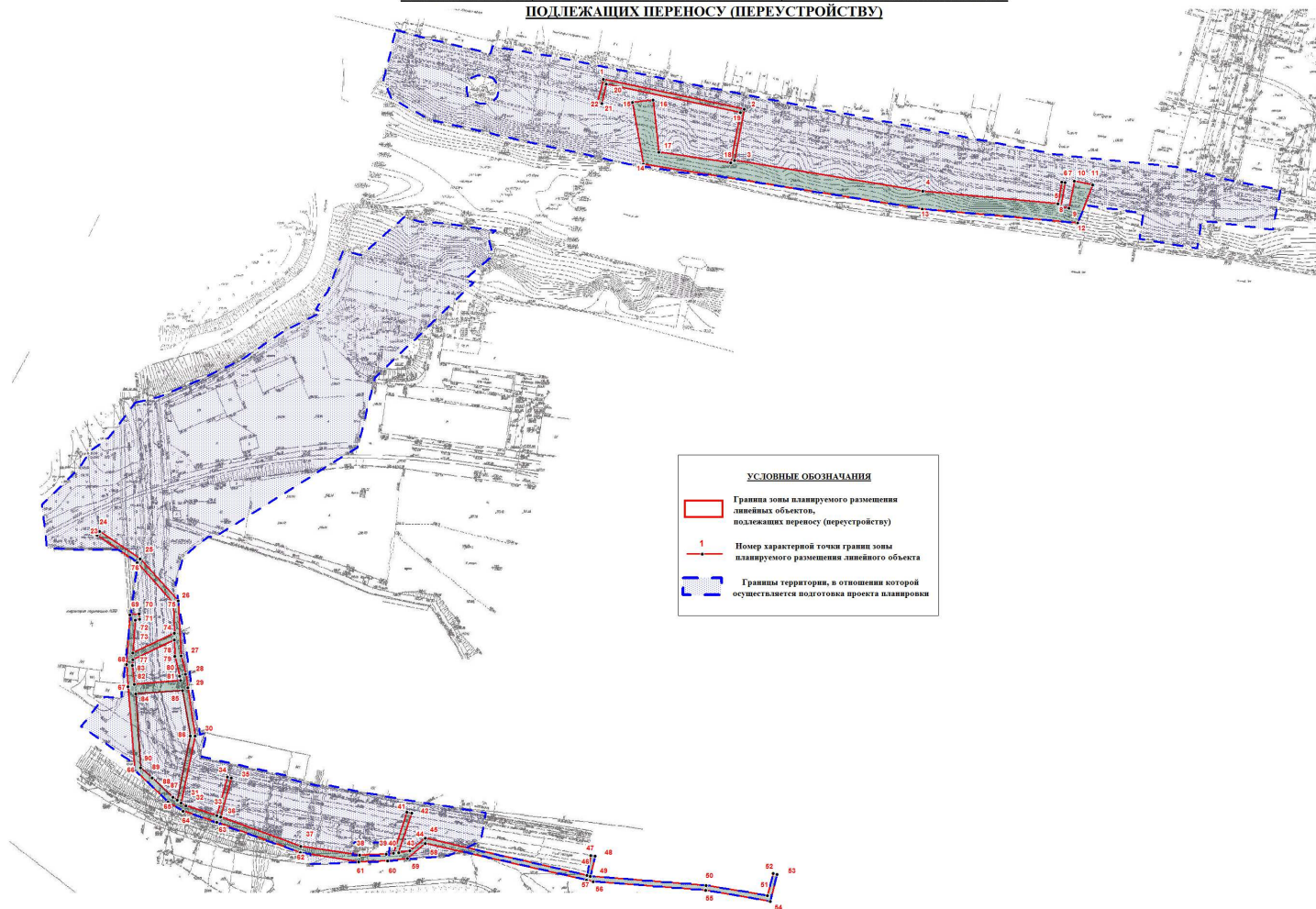
	Граница зоны планируемого размещения линейного объекта
	Номер характерной точки границы зоны планируемого размещения линейного объекта
	Границы территории, в отношении которой осуществляется подготовка проекта планировки

Масштаб 1:1000

Общество с ограниченной ответственностью
"Тульский городской центр градостроительства и землеустройства"
Кадастровый инженер **ГУРЕВА АНАТОЛЬЕВНА** Е.А. Гурева



**ЧЕРТЕЖ ГРАНИЦ ЗОНЫ ПЛАНИРУЕМОГО РАЗМЕЩЕНИЯ ЛИНЕЙНЫХ ОБЪЕКТОВ,
ПОДЛЕЖАЩИХ ПЕРЕНОСУ (ПЕРЕУСТРОЙСТВУ)**



Масштаб 1:1000

Общество с ограниченной ответственностью
"Тульский городской центр градостроительства и землеустройства"
Кадастровый инженер
Е.А.Гурева



раздел 2

"Положение о размещении линейных объектов"

Проект планировки территории в границах элемента планировочной структуры выполнен на основании ст.42 Градостроительного кодекса РФ.

В проекте планировки территории разрабатывается зона планируемого размещения линейного объекта: автодорожный мостовой переход через реку Упу на участке между железнодорожными путями Москва-Харьков, ул. Мосина и ул. Набережная Дрейера в городе Туле.

1. Наименование и реквизиты документов, в соответствии с которыми составлен проект планировки территории.

- Сведения государственного кадастра недвижимости о земельных участках в кадастровых кварталах 71:30:040101 и 71:30:010203 в виде кадастрового плана территории.

- Постановление Правительства РФ от 12.05.2017 № 564 «Об утверждении положения о составе и содержании проектов планировки территории, предусматривающих размещение одного или нескольких линейных объектов».

- Правила землепользования и застройки муниципального образования город Тула, утвержденные решением Тульской городской Думы от 23.12.2016 № 33/839.

- Генеральный план муниципального образования город Тула, утвержденный решением Тульской городской Думы от 23.12.2016 № 33/838.

- Нормативы градостроительного проектирования муниципального образования город Тула, утвержденные решением Тульской городской Думы от 23.12.2015 №19/503.

- Градостроительный кодекс Российской Федерации от 29.12.2004г. №190-ФЗ.

- Земельный кодекс Российской Федерации от 25.10.2001 №136-ФЗ.

- Постановление администрации города Тулы от 23.03.2020 № 949 «О подготовке проекта внесения изменений в проект планировки и проект межевания территории автодорожного мостового перехода через реку УПУ, расположенной на участке между железнодорожными путями Москва-Харьков, ул. Мосина и ул. Луначарского в городе Туле».

2. Наименование, основные характеристики (категория, протяженность, проектная мощность, пропускная способность назначение планируемых для размещения линейных объектов)

Участок автомобильной дороги является магистральной улицей общегородского значения 3-го класса: автодорожный мостовой переход через реку Упу на участке между железнодорожными путями Москва-Харьков, ул. Мосина и ул. Набережная Дрейера в городе Туле.

Протяженность рассматриваемого участка составляет 0,8 км.

На проектируемом объекте, в перспективе, предусматривается возможность организации движения наземного пассажирского транспорта.

Проектом планировки территории предусматривается:

- устройство примыканий к существующей улично-дорожной сети в районе кольцевого пересечения на ул. Мосина;
- строительство мостового перехода через реку Упу;
- реконструкция участка набережной Дрейера с организацией движения по 1 полосе движения в каждом направлении с устройством проезда вдоль реконструируемого участка автомобильной дороги для обеспечения транспортных связей с существующими примыканиями;
- переустройство инженерных коммуникаций, попадающих в зону строительства.

2.1 Основные планировочные характеристики проекта планировки территории

№№ п/п	Наименование показателя	Значение показателя			
		Строительство			
1	Вид работ	Строительство			
2.	Местоположение участков и категория дороги по СП 42.13330.2016	Мостовой переход	Левобережный подход		Правобережный подход
		«Магистральные улицы общегородского значения 3-го класса»	«Улицы в общественно-деловых и торговых зонах»	«Магистральные улицы общегородского значения 3-го класса»	«Магистральные улицы общегородского значения 3-го класса»
3.	Строительная длина проходов, м		203	224,83	162,48
			427,83		
4.	Длина моста, м	149,69			
5.	Габарит моста	2(Г-9,25) без учета уширения			

6.	Схема моста, м	77,4+64,4			
7.	Класс	КС-2 уровень ответственности - нормальный			
8.	Площадь моста с уширением, м ²	3509,4			
9.	Количество полос движения	4	3	4	
10.	Ширина асфальтобетонного покрытия, м		12,5 (2*3,75+3,50+2*0,75)	16,0 (2*3,75+2*3,50+2*0,75)	
11.	Ширина земляного полотна		16,5	20,0	
12.	Тип дорожной одежды	капитальный	капитальный	капитальный	капитальный
13.	Вид покрытия проезжей части	асфальтобетон	асфальтобетон	асфальтобетон	асфальтобетон
14.	Расчетная скорость движения	50	30	50	50
15.	Поперечный уклон проезжей части и предохранительной полосы, %	20	20	20	20
16.	Наибольший продольный уклон, %	5	10	40	29
17.	Наименьшие радиусы кривых:				
	а) в плане с виражом, м	140	50	140	140
	б) в продольном профиле:				
	- выпуклые, м	1000	1000	1000	1000
	- вогнутые, м	1000	1000	1000	1000
18.	Расчетные нагрузки для расчета прочности по: - дорожная одежда - земляное полотно ГОСТ Р 52748-2007 - мост СП 35.13330.2011 (изм.1)		АК 11,5 НК8,3	АК11,5 НК8,3	АК11,5 НК8,3
		А14,Н14			
19.	Площадь занимаемой территории, м ²	3509,4	12652		4245
20.	Участки применения	ПК4+27,83- ПК5+77,52	ПК0+00-ПК2+03	ПК2+03- ПК4+27,83	ПК5+77,52- ПК7+40
21.	Протяжённость подходов с учетом моста, м	740			

Проектом планировки территории предусматривается строительство очистных сооружений и переустройство инженерных коммуникаций, попадающих в зону строительства, а именно:

- переустройство и вынос из зоны строительства участков кабельных линий электропередачи напряжением 10 кВ;

- переустройство и вынос из зоны строительства кабелей связи;
- переустройство наружного освещения;
- санация существующей напорной (d=500мм и d=900мм) и самотечной (d=150мм и d=800мм) канализации;
- вынос (d=150мм) и санация (d=300мм, d=500мм) водопровода;
- строительство дождевой канализации (d=300-500мм);
- строительство очистных сооружений поверхностных стоков;
- переустройство газопроводов среднего (d=159мм и d=325мм) и низкого давления.

2.2 Перечень зон планируемого размещения объектов капитального строительства

№ п/п	№ на плане	Назначение зоны планируемого размещения	Наименование объекта	Характеристики объекта
				Площадь, кв.м
1	2	3	4	5
1	1	объекты капитального строительства	мост через реку Упу	1256,00
2	2	объекты капитального строительства	очистное сооружение	444,00
3	3	объекты улично-дорожной сети	реконструкция ул.Нижняя Упская	16667,00
4	4	объекты улично-дорожной сети	реконструкция набережной Дрейера	15056,00
5	5	объекты улично-дорожной сети	реконструкция ул.Мосина	11823,00
		ИТОГО		

3.Перечень субъектов Российской Федерации, перечень муниципальных районов, городских округов в составе субъектов Российской Федерации, перечень поселений, населенных пунктов, внутригородских территорий городов федерального значения, на территориях которых устанавливаются зоны планируемого размещения линейных объектов

Зона планируемого размещения линейного объекта устанавливается на территории муниципального образования город Тула Тульской области на участке между железнодорожными путями Москва-Харьков, ул. Мосина и ул. Набережная Дрейера через р. Упу.

**Перечень координат характерных точек границ
зоны планируемого размещения линейного объекта**

Обозначение характерных точек границ	Координаты, м	
	X	Y
1	2	3
	(1)	
1	745445,74	260481,17
2	745448,53	260492,61
3	745456,81	260512,12
4	745467,27	260533,25
5	745480,90	260553,27
6	745489,65	260571,08
7	745491,05	260567,99
8	745499,41	260573,46
9	745519,29	260580,89
10	745517,20	260589,94
11	745535,56	260610,54
12	745533,45	260617,70
13	745532,47	260631,98
14	745529,50	260652,76
15	745529,11	260654,65
16	745526,02	260650,84
17	745517,22	260653,21
18	745505,22	260639,56
19	745503,82	260644,03
20	745457,63	260596,30
21	745424,19	260588,21
22	745413,39	260571,16
23	745380,21	260518,87
24	745381,05	260516,58
25	745371,25	260504,30
26	745358,31	260500,99
27	745358,64	260500,54
28	745308,37	260508,50
29	745284,95	260512,64
30	745286,43	260515,81
31	745282,05	260514,84
32	745274,32	260513,13
33	745265,04	260554,90
34	745263,76	260554,61
35	745260,92	260566,55
36	745260,68	260567,52
37	745259,96	260572,24
38	745260,69	260573,85
39	745258,10	260585,85
40	745253,82	260610,32
41	745250,26	260632,92
42	745249,65	260636,53
43	745247,33	260650,22
44	745233,81	260647,85

1	2	3
45	745226,42	260632,14
46	745224,28	260607,66
47	745223,43	260595,23
48	745222,37	260565,43
49	745233,16	260566,20
50	745235,34	260552,10
51	745237,42	260552,49
52	745241,53	260532,20
53	745244,03	260522,60
54	745247,94	260512,65
55	745255,95	260500,32
56	745264,00	260493,32
57	745266,47	260488,67
58	745270,19	260482,38
59	745273,55	260477,17
60	745277,60	260471,27
61	745287,60	260457,47
62	745288,90	260455,18
63	745298,95	260463,12
64	745303,26	260466,78
65	745302,38	260474,47
66	745309,31	260475,41
67	745325,74	260477,22
68	745374,57	260482,87
69	745374,32	260459,21
70	745374,76	260447,29
71	745375,58	260438,88
72	745396,32	260436,20
73	745413,33	260453,74
74	745420,17	260457,90
75	745422,26	260459,33
76	745428,33	260467,89
1	745445,74	260481,17
77	745226,69	260586,31
78	745233,00	260586,63
79	745232,73	260603,82
80	745226,44	260603,51
77	745226,69	260586,31
(2)		
81	745626,23	260606,48
82	745622,90	260618,92
83	745614,79	260651,85
84	745618,43	260652,84
85	745613,83	260680,58
86	745593,94	260779,90
87	745588,96	260806,24
88	745566,28	260923,97
89	745560,19	260982,06
90	745553,14	261011,38
91	745549,27	261032,34
92	745529,82	261028,63
93	745533,26	261003,40

1	2	3
94	745534,13	260994,23
95	745520,86	260992,20
96	745525,35	260964,46
97	745537,72	260966,33
98	745540,64	260946,41
99	745543,02	260928,79
100	745546,54	260903,80
101	745548,36	260856,96
102	745555,31	260814,89
103	745560,68	260763,29
104	745555,41	260762,78
105	745557,21	260745,02
106	745563,28	260745,02
107	745563,25	260737,26
108	745562,74	260729,50
109	745561,75	260721,79
110	745561,28	260719,28
111	745567,17	260692,44
112	745571,34	260672,86
113	745582,57	260623,63
114	745587,27	260614,58
115	745593,35	260604,12
116	745602,29	260600,41
81	745626,23	260606,48
117	745597,33	260640,25
118	745599,84	260640,77
119	745602,88	260642,47
120	745604,01	260645,28
121	745604,36	260647,90
122	745603,98	260650,67
123	745602,78	260653,43
124	745600,45	260654,93
125	745598,41	260655,72
126	745595,90	260655,60
127	745593,65	260654,90
128	745591,57	260652,63
129	745590,61	260649,74
130	745590,60	260646,84
131	745592,28	260643,03
132	745594,13	260641,14
117	745597,33	260640,25

**Перечень координат характерных точек границ
зоны планируемого размещения линейных объектов,
подлежащих переносу (переустройству)**

Обозначение характерных точек границ	Координаты, м	
	X	Y
1	2	3
(1)		
1	745602,65	260706,33
2	745588,15	260774,08
3	745563,26	260769,45
4	745548,36	260860,24
5	745542,43	260925,31
6	745552,92	260927,08
7	745552,68	260928,79
8	745541,07	260926,70
9	745540,37	260930,59
10	745553,38	260933,04
11	745551,68	260941,95
12	745533,15	260934,80
13	745539,87	260859,98
14	745561,47	260725,61
15	745591,39	260720,31
16	745592,43	260730,27
17	745567,20	260732,97
18	745562,26	260767,69
19	745586,44	260772,25
20	745600,30	260707,82
21	745590,86	260705,57
22	745591,63	260703,63
1	745602,65	260706,33
(2)		
23	745381,62	260462,81
24	745383,43	260464,18
25	745370,07	260483,71
26	745349,81	260501,93
27	745323,32	260503,37
28	745314,40	260505,65
29	745307,93	260506,66
30	745284,56	260510,24
31	745252,09	260503,55
32	745250,68	260505,91
33	745245,92	260520,63
34	745264,65	260525,82
35	745264,12	260527,76
36	745245,27	260522,58
37	745231,13	260561,11
38	745226,77	260589,57
39	745227,30	260602,27
40	745227,77	260605,74
41	745247,56	260612,34
42	745247,15	260614,58

1	2	3
43	745228,06	260608,22
44	745228,88	260613,64
45	745235,06	260621,00
46	745217,07	260698,94
47	745226,74	260700,90
48	745226,43	260702,89
49	745216,56	260700,69
50	745212,31	260756,30
51	745207,33	260785,96
52	745218,03	260788,52
53	745217,61	260790,56
54	745204,57	260787,25
55	745209,99	260756,05
56	745214,07	260702,06
57	745214,75	260698,82
58	745232,59	260621,20
59	745225,34	260612,63
60	745224,14	260603,04
61	745223,48	260589,02
62	745227,99	260560,84
63	745242,64	260520,78
64	745248,14	260504,45
65	745252,47	260497,29
66	745267,81	260481,22
67	745308,34	260477,88
68	745319,03	260477,07
69	745343,13	260478,73
70	745343,56	260483,23
71	745340,90	260483,31
72	745340,58	260481,36
73	745324,67	260480,19
74	745334,23	260500,08
75	745348,68	260499,78
76	745368,37	260482,26
23	745381,62	260462,81
77	745321,45	260480,24
78	745331,01	260500,09
79	745322,90	260500,41
80	745313,36	260502,70
81	745311,40	260503,10
82	745309,50	260480,84
83	745318,52	260479,99
77	745321,45	260480,24
84	745304,74	260481,52
85	745306,41	260504,08
86	745284,42	260507,93
87	745253,39	260501,64
88	745254,73	260499,49
89	745264,10	260489,60
90	745269,04	260484,07
84	745304,74	260481,52

4. Предельные параметры разрешенного строительства, реконструкции объектов капитального строительства, входящих в состав линейных объектов в границах зон их планируемого размещения

В соответствии сп.4 ст.16 ПЗЗ муниципального образования город Тула, утвержденные решением Тульской городской Думы от 23.12.2016 N 33/839 (ред. от 29.01.2020), действие градостроительных регламентов не распространяется на земельные участки, предназначенные для размещения линейных объектов и (или) занятые линейными объектами.

Строительство объектов капитального строительства, входящих в состав линейного объекта, в границах зоны его планируемого размещения не осуществляется.

Основное воздействие проектируемого объекта на территорию происходит только в период строительно-монтажных работ и выражается в использовании земель для строительства (прокладки) объекта.

Все строительные работы должны проводиться исключительно в пределах полосы отвода.

5. Информация о необходимости осуществления мероприятий по защите сохраняемых объектов капитального строительства (здание, строение, сооружение, объекты, строительство которых не завершено), существующих и строящихся на момент подготовки проекта планировки территории, а также объектов капитального строительства, планируемых к строительству в соответствии с ранее утвержденной документацией по планировке территории, от возможного негативного воздействия в связи с размещением линейных объектов

Сохраняемых объектов капитального строительства (здание, строение, сооружение, объекты, строительство которых не завершено), существующих и строящихся на момент подготовки проекта планировки территории, а также объектов капитального строительства, планируемых к строительству в соответствии с ранее утвержденной документацией по планировке территории в зоне планируемого размещения линейного объекта не выявлено.

6. Информация о необходимости осуществления мероприятий по сохранению объектов культурного наследия от возможного негативного воздействия в связи с размещением линейных объектов

Объектов культурного наследия в зоне планируемого размещения линейного объекта не выявлено.

7. Информация о необходимости осуществления мероприятий по охране окружающей среды

7.1. Мероприятия по охране атмосферного воздуха

С целью уменьшения негативного воздействия загрязняющих веществ на атмосферный воздух в период строительно-монтажных работ должны быть предусмотрены следующие мероприятия:

- проведение периодического контроля за содержанием загрязняющих веществ в отработавших газах ДВС строительной техники;
- для удержания значений выбросов загрязняющих веществ от автотранспорта в расчетных пределах необходимо обеспечить контроль топливной системы механизмов, а также системы регулировки подачи топлива, обеспечивающих полное его сгорание;
- запрещение эксплуатации машин и механизмов в неисправном состоянии, особенно тщательно следить за состоянием технических средств, способных вызвать загорание естественной растительности.

К основным и первоначальным задачам, обеспечивающим качество строительства и эксплуатационную надежность проектируемого линейного объекта, необходимо отнести следующее:

1. При строительстве:
 - полное соблюдение технических решений проекта и требований нормативных документов;
 - повышение технологической дисциплины, усиление требований к документации;
 - исключение случаев самовольного изменения конструкций, замены материалов и т.д.;
2. При приемке в эксплуатацию:
 - повышение требовательности по выполнению проектных решений;
 - повышение требований к составлению и сдаче исполнительной документации;
 - своевременное обнаружение и устранение потенциально-опасных участков и очагов возможных отказов;
 - безусловное выполнение технологических режимов эксплуатации.

7.2. Мероприятия по охране рациональному использованию водных ресурсов

Мероприятия по охране водных ресурсов при всех видах строительномонтажных работ предусматривают:

- сбор строительного мусора в контейнеры;
- исключение изменений гидрогеологических и гидрологических условий трассы в результате производства земляных работ;
- проверка наличия утечек и подтеков масла;
- проектные решения по восстановлению существовавшей до начала строительства системы поверхностного стока;
- сбор загрязненных участков почвы и его вывоз в специально санкционированные места.

В целях предупреждения и минимизации возможного неблагоприятного воздействия на поверхностные и подземные воды в процессе строительства должны осуществляться следующие мероприятия:

- соблюдение правил выполнения работ в зоне полосы отвода;
- для сохранения естественного стока поверхностных и талых вод предусмотрена планировка строительной полосы после окончания работ;
- запрещена мойка машин и механизмов на строительной площадке;
- заправка строительной техники топливом и маслами должна производиться на стационарных или передвижных заправочных пунктах в специально отведенных местах, удаленных от водных объектов;
- дозаправка стационарных машин и механизмов с ограниченной подвижностью (экскаваторы и др.) производится автозаправщиками;
- заправка во всех случаях должна производиться только с помощью шлангов, имеющих затворы у выпускного отверстия, также под выпускным отверстием должны быть установлены резиновые поддоны;
- применение для заправки ведер и другой открытой посуды не допускается;
- запрещен выход на производство работ строительной техники, имеющей подтекания горюче-смазочных материалов.

7.3. Мероприятия по охране и рациональному использованию земельных ресурсов

Для снижения воздействия на поверхность земель в период строительства должны быть предусмотрены следующие мероприятия:

- работы, предусмотренные проектом, ведутся только в границах отвода участка;
- проезд строительной техники осуществляется по существующим и временным проездам;
- оснащение строительной бригады инвентарными контейнерами для строительных отходов;

- запрещается мойка машин и механизмов и их техническое обслуживание вне специально оборудованных мест;
 - запрещается слив отработанных горючесмазочных материалов и размещение отходов в непредусмотренных местах;
 - строительные материалы, применяемые при строительстве, должны иметь сертификат качества;
 - допускать к эксплуатации машины и механизмы в исправном состоянии, следить за состоянием технических средств, способных вызвать загорание естественной растительности.
- Характер и условия землепользования при этом не меняются.

8. Информация о необходимости осуществления мероприятий по защите территории от чрезвычайных ситуаций природного и техногенного характера, в том числе по обеспечению пожарной безопасности и гражданской обороне

8.1 Перечень мероприятий по защите территорий от чрезвычайных ситуаций природного и техногенного характера

Осуществления мероприятий по защите территории от чрезвычайных ситуаций природного и техногенного характера для данной территории не требуется.

8.2. Обеспечение пожарной безопасности

При строительстве и реконструкции линейного объекта должны предусматриваться конструктивные, объемно-планировочные и инженерно-технические решения, обеспечивающие в случае пожара:

- возможность эвакуации людей до наступления угрозы их жизни и здоровью вследствие воздействия на них опасных факторов пожара (ОФП);
- возможность доступа личного состава пожарных подразделений и подачи средств пожаротушения к очагу пожара, а также проведения мероприятий по спасению людей и материальных ценностей;
- уменьшение времени на локализацию и ликвидацию пожара;
- недопущение возникновения и развития пожара.

Реконструкцию линейного объекта следует осуществлять в соответствии с проектом, утвержденным в установленном порядке.

Директор



В.В.Зайвий.

Итого в данном проекте планировки
территории
пронумеровано 21
прошнуровано и скреплено печатью
21 (двадцать один) листом
Исполнитель И.В. Беляев 2020 г.

